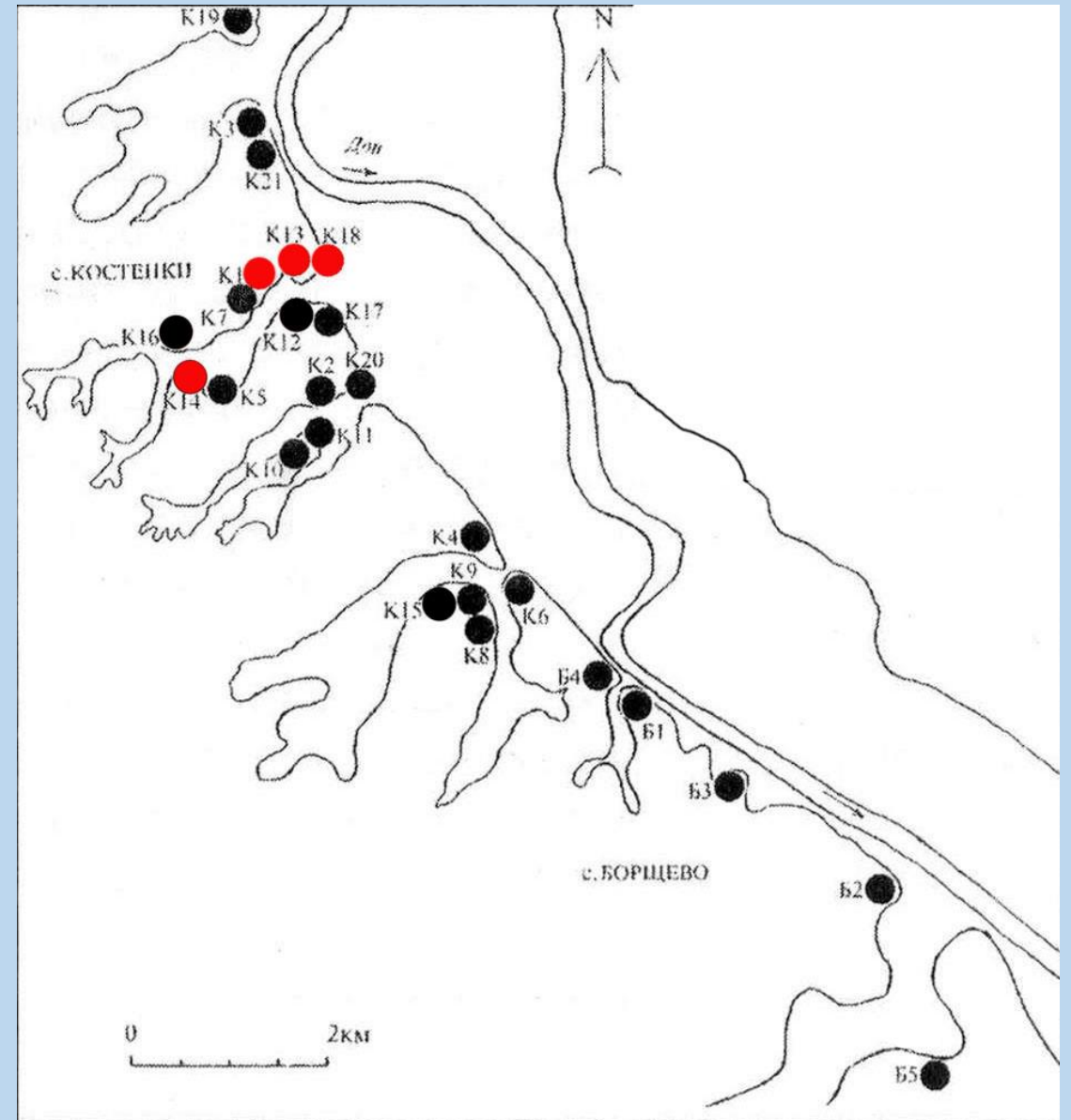


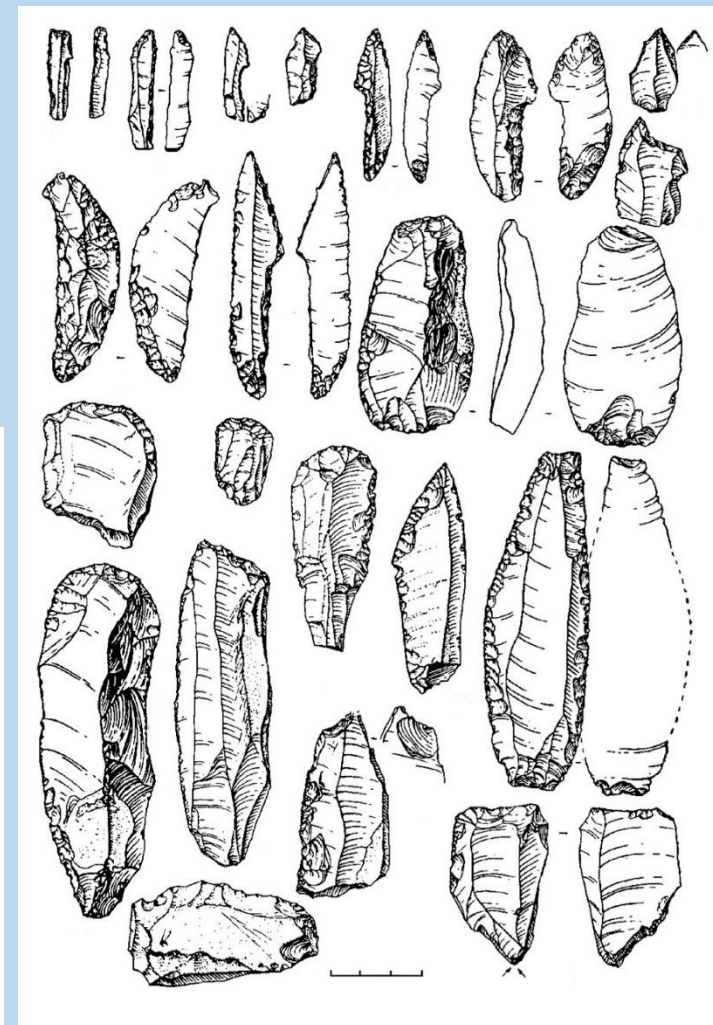
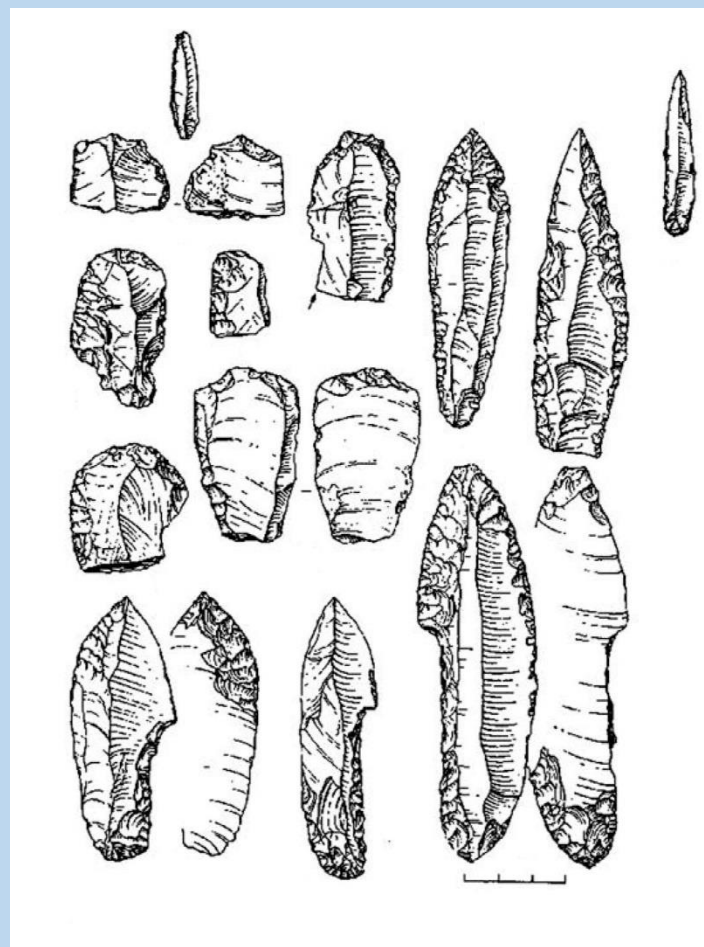
Костенково-авдеевская археологическая культура

Костенковско-авдеевская культура это археологическая культура средней поры верхнего палеолита, входившая в общность восточного граветта .
Существовала 25/24 – 20 тыс. лет назад. В Костёнках на Среднем Дону (стоянка Костёнки 1 слой I, Костёнки 13, 14 и 18). В колонке археологических культур Подонья эта культура следует за стрелецкой, тельманской и городцовой.

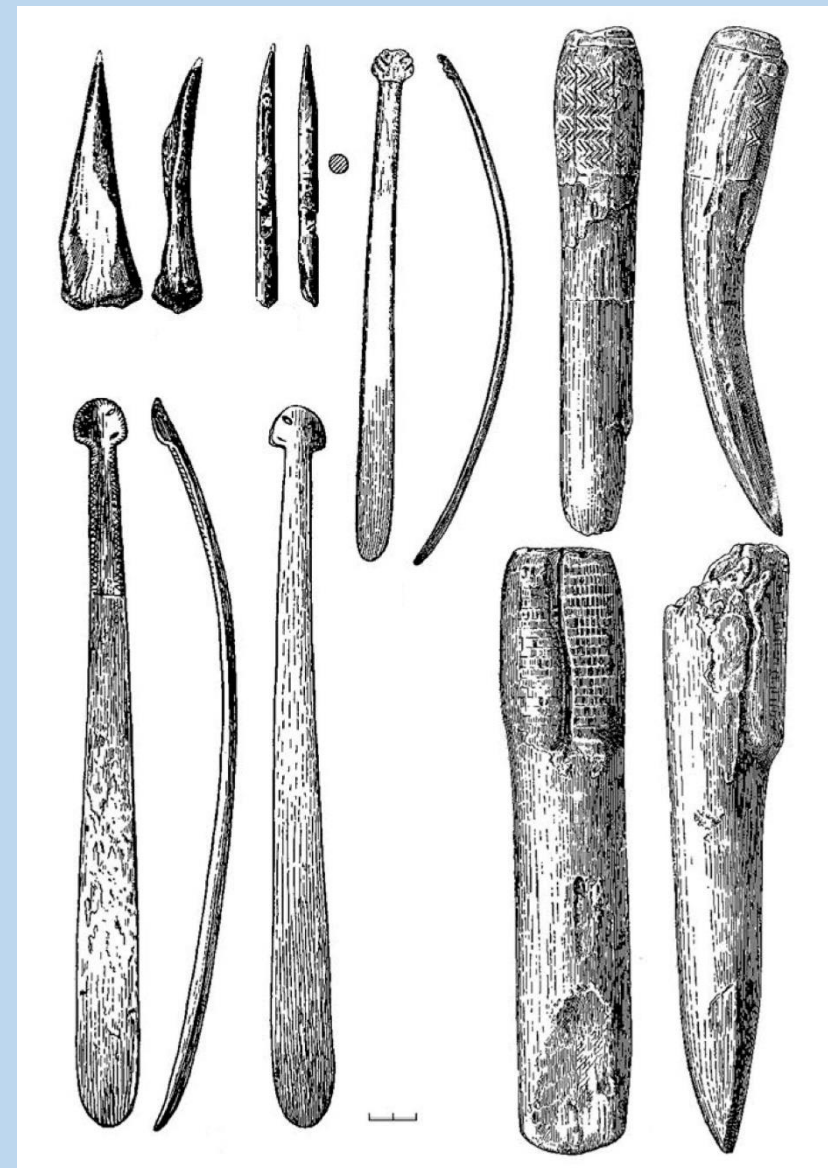


Каменный инвентарь костёнковско-авдеевской культуры представлен наконечниками с боковой выемкой, листовидные наконечники с двусторонней ретушью части поверхности, ножи костенковского типа, скребки, резцы и др.

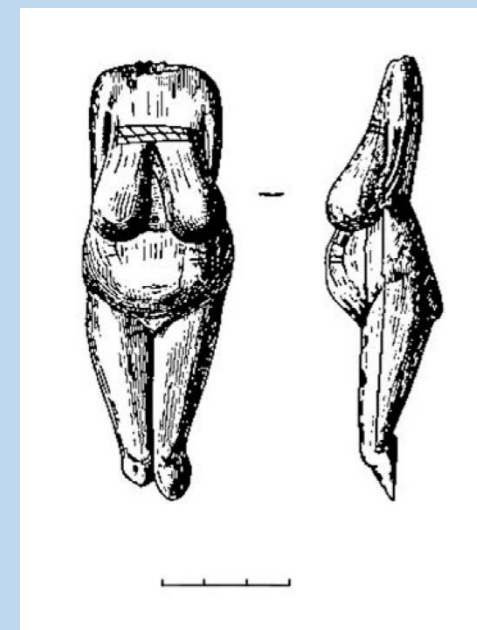
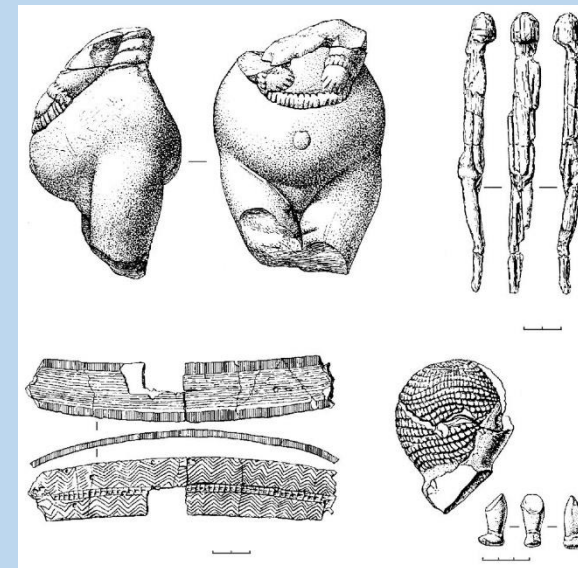
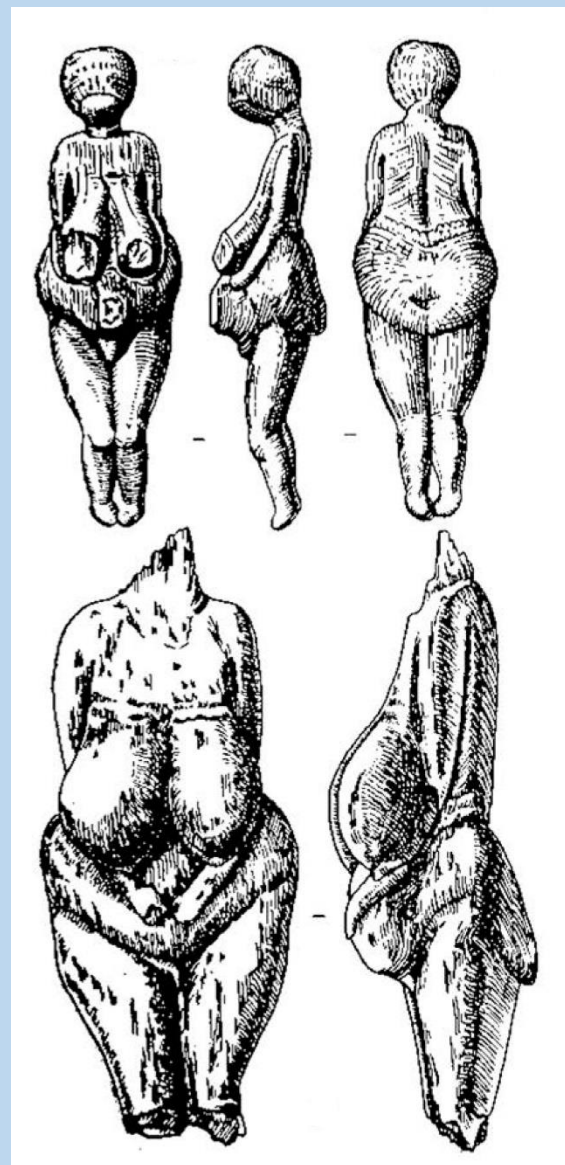
Основным сырьем каменной индустрии выступал меловой кремнь высокого качества.



Костяной инвентарь костенковско-авдеевской культуры богат и разнообразен. Наиболее специфическими орудиями являются мотыги из бивня мамонта, лопаточки с фигурными рукоятями. Много различного рода стержней, острий, проколов.



В искусстве костенковско-авдеевской культуры показательны «Палеолитические вены», вырезанные из бивня мамонта, мергеля.



Продолговатые жилища устраивались на открытых пространствах с рядом очагов по длинной оси, вокруг расположены спальные землянки и ямы-хранилища.

