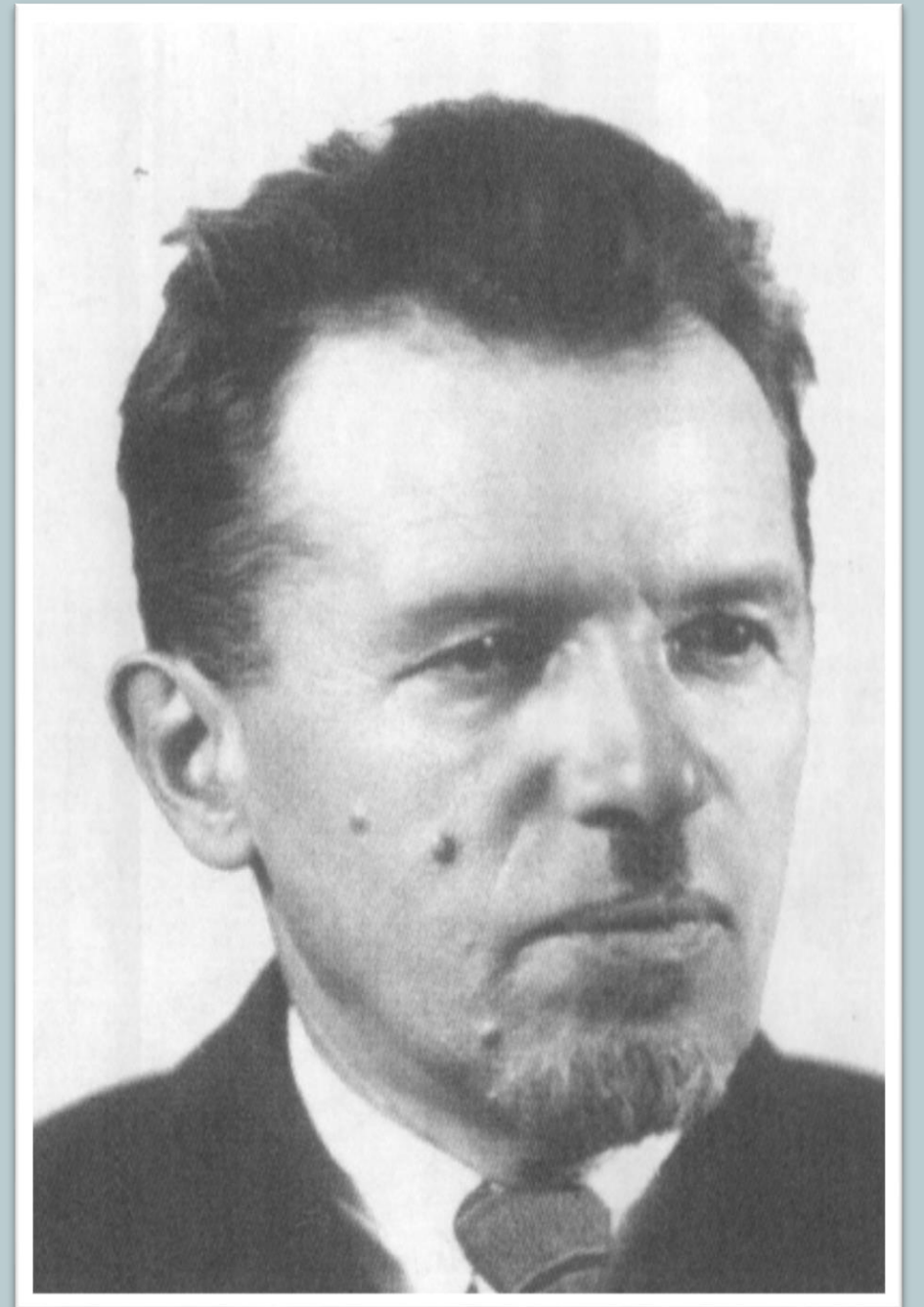




Петр Петрович Ефименко

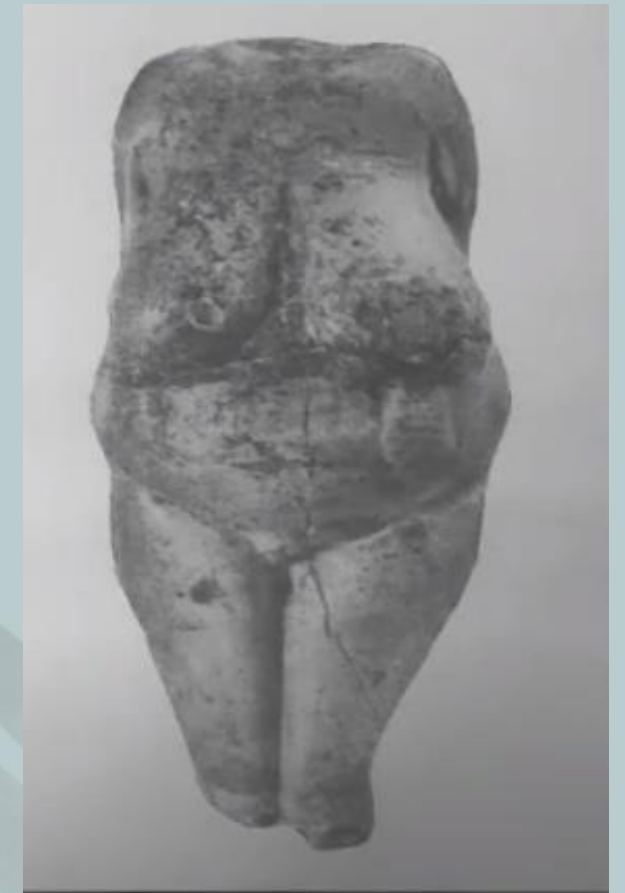
Основоположник регулярных исследований в Костенках.





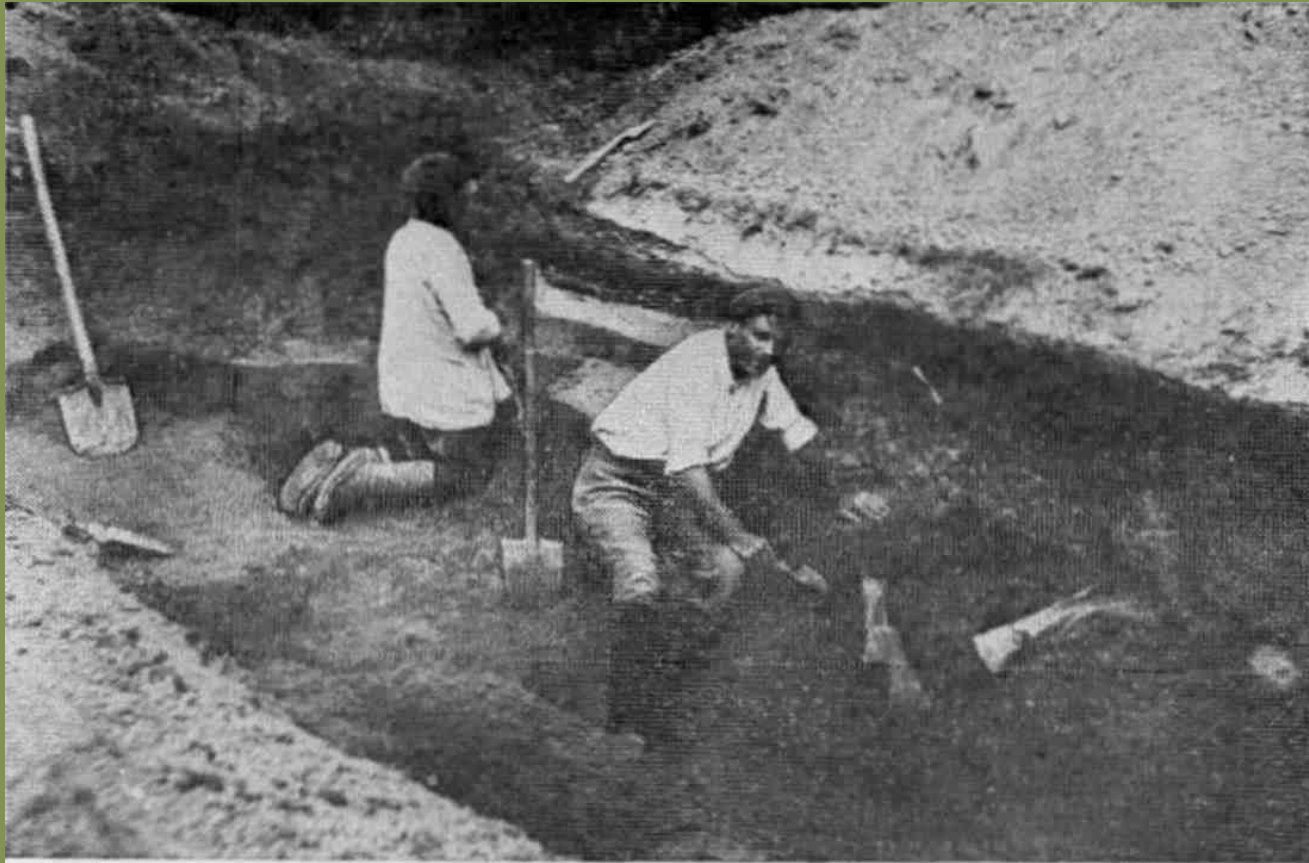
- Родился Петр Петрович 23 ноября 1884 г. в Харькове в семье известных в исторической и этнографической науке людей - Александры Яковлевны Ефименко и Петра Саввича Ефименко.
 - После окончания гимназии поступил на историко-филологический факультет, но был исключен за революционную деятельность. Затем в 1906-1912 годах он учился на физико-математическом факультете на специальности доисторическая археология.
 - В 1913-1915 годах он совершил кругосветное путешествие, посетил научные центры и музеи Западной и Южной Европы, Юго-Западной Африки, Южной Азии, Китая, Японии.
 - С 1915 года П.П. Ефименко был членом Русских географического, антропологического и археологического обществ, в 1915-1923 годах работал научным сотрудником Исторического музея в Москве.
- 1923 г. должен быть признан переломным в жизни Ефименко: во-первых, он переехал в Петроград, а во-вторых, начал свои исследования в Костенках.

По приглашению молодого археолога Сергея Николаевича Замятина, Петр Петрович прибывает в Костенки. Изначально Ефименко считал, что донские памятники несравнимы с «его Мезиным», который он исследовал ранее, и говорил «Ваши раскопки».



Но вскоре его отношение поменялось, поскольку в 1923 году начались раскопки стоянки Костенки I и сразу же принесли сенсацию – была найдена статуэтка женщины из мамонтовой кости, вполне сопоставимая по уровню исполнения со знаменитыми «венерами» Западной Европы, что стало поводом назвать раскопки в Костенках своими.

Самые заметные успехи Петром Петровичем были достигнуты в области полевой археологии. Он понимал недостатки принятой тогда методики поквadratного вскрытия культурного слоя. При этой методике каждый квадрат прокапывался на всю глубину, до исчезновения находок, их фиксировали и сразу снимали.

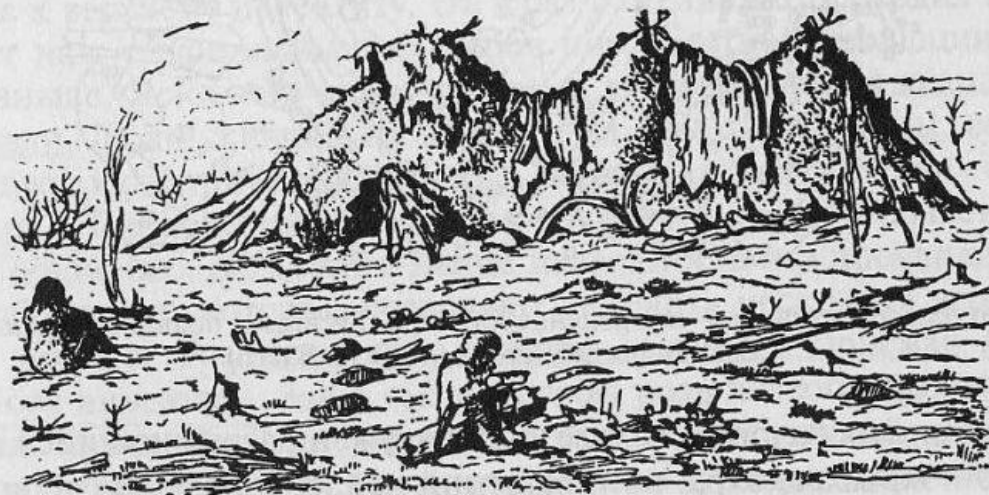
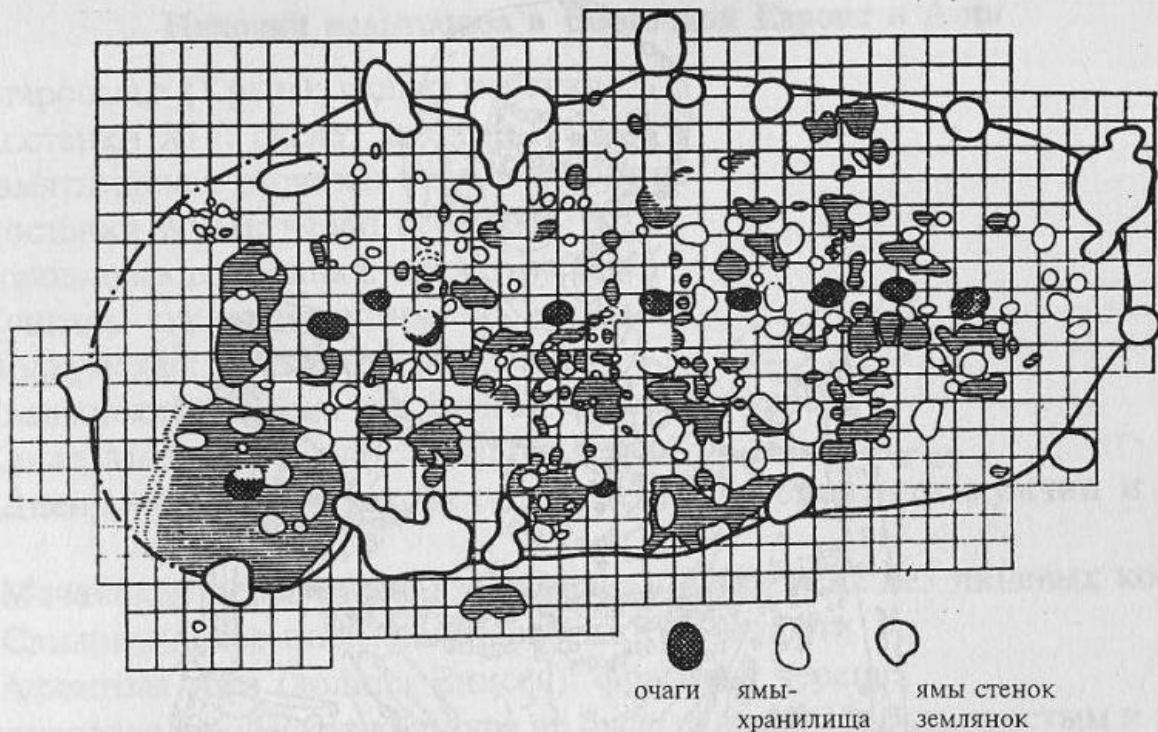


П. П. Ефименко на раскопках в Костенках (1923 г.)

Таким образом, планиграфия палеолитических поселений, выявление остатков жилищ и других объектов, по сути, не рассматривались.

В начале 1930-х он начинает работать по-иному – не квадрат за квадратом, а широкими площадями.

Новый подход позволил проследить взаимную связь находок в плане, выявить различные конструктивные детали и в частности, остатки жилищ.



В 1931–1936 гг. на стоянке Костенки I были открыты остатки сложного жилого комплекса, включающего крупные хозяйственные ямы и землянки, множество более мелких ям-хранилищ, очаги сложной конструкции и прочее.

Раскопки Ефименко в Костёнках широкими площадями с оставлением находок на местах повлияли на формирование современных методик, стали полевой школой многих отечественных исследователей палеолита.



В 1934 году ему была присвоена ученая степень доктора археологии без защиты диссертации, в том же году он стал действительным членом Академии истории материальной культуры в Ленинграде.

1937 год был последним годом полевых работ Ефименко в Костенках.

В самом начале блокады Ленинграда почти принудительно, как ценный кадр, Петр Петрович был вывезен самолетом в Казань. Оттуда он перебрался в Елабугу, где находилась эвакуированная часть ИИМК.

В 1944 г. Петр Петрович вернулся в Ленинград. Начался новый, последний, плодотворный период его жизни. Это была пора признания его заслуг, крупных внешних успехов.

В связи с юбилеем Академии наук СССР в 1945 г. Ефименко получил высшую правительственную награду - орден Ленина. В тот же год его избрали действительным членом Академии наук Украинской ССР, а в 1946 г. назначили директором Института археологии этой академии.

В те годы ни один археолог не входил в число членов союзной или республиканской академий.

В 1954 г. П. П. Ефименко был освобожден от обязанностей директора Института археологии Академии наук УССР. Ему исполнилось 70 лет.

Умер он 18 апреля 1969 г.

